

27.12.2019

**Селафорт Спот-он 60 мг/мл**  
**(краплі для зовнішнього застосування)**  
листівка-вкладка

**Опис**

Прозорий розчин від безбарвного до жовтого - коричневого кольору.

**Склад**

1 мл препарату містить діючу речовину:

селамактин – 60 мг;

Допоміжні речовини: спирт ізопропіловий, бутилгідрокситолуол (Е 321), диметилсульфоксид.

**Фармакологічні властивості**

АТС vet класифікаційний код *QP54 Ендектоциди. QP54A05 Селамактин.*

Діюча речовина препарату селамактин – напівсинтетичний івермектин. Механізм дії пов'язаний зі зміною активності хлорних каналів синаптичних мембран у нервовій та м'язовій системах багатьох ентопаразитів. Зв'язуючись зі специфічними рецепторами, він збільшує проникність синаптичних мембран для іонів хлору, що призводить до блокади активності нервових клітин в нематодах і м'язових клітинах в членистоногих, та, як наслідок, їх параліч та загибель. У ссавців подібні рецептори розміщені лише у центральній нервовій системі. Оскільки селамактин не володіє здатністю проникати крізь гематоенцефалічний бар'єр, він має високий рівень безпечності, і у рекомендованих дозах є безпечним для котів.

Селамактин активно діє на статевозрілі особини, яйця і личинки бліх (*Ctenocephalides spp.*, *Pulex irritans*). Таким чином, він ефективно розриває життєвий цикл бліх, вбиваючи дорослих особин (на тварині), запобігаючи вилупленню яєць (на тварині і в її надовкіллі). Залишки органічних речовин з оброблених селамактином домашніх тварин вбивають яйця та личинки, які раніше не піддавалися впливу селамактином, і таким чином можуть допомогти контролювати існуючі зараження блохами на природі в районах, до яких тварина має доступ.

При точковому нанесенні препарату на шкіру kota в дозі 6 мг/кг, селамактин всмоктується зі шкіри, досягаючи максимальної концентрації в плазмі крові через 5 діб після нанесення. Після абсорбції зі шкіри селамактин розподіляється системно і повільно та виводиться з плазми крові через 30 діб. Тривала персистенція і повільна елімінація селамактину з плазми крові котів відображаються в кінцевому періоді напів-виведення 8 діб.

Системна персистенція селамактину в плазмі крові та відсутність екстенсивного метаболізму забезпечують ефективні концентрації селамактину протягом інтервалу між застосуванням доз – 30 діб. Селамактин проявляє широкий спектр системної нематодоцидної, акарицидної та інсектицидної дії, має ларвоцидні та овоцидні властивості.

**Застосування**

**Лікування та профілактика котів** за інвазії бліх (*Ctenocephalides spp.* – протягом одного місяця після одноразового застосування), волосоїдів (*Felicola subrostratus*) та за отодектозу (*Otodectes cynotis*), токсокарозу (*Toxocara cati*), анкілостомозу (*Ancylostoma tubaeforme*), а також для профілактики дирофіляріозу (*Dirofilaria immitis*, *Dirofilaria repens* – при щомісячному нанесенні).

**Лікування та профілактика собак масою тіла 2,5 кг і менше** за інвазії бліх (*Ctenocephalides spp.*, *Pulex irritans* – протягом одного місяця після одноразового застосування), волосоїдів (*Trichodectes canis*) та за отодектозу (*Otodectes cynotis*), токсокарозу (*Toxocara canis*), анкілостомозу (*Ancylostoma caninum*), а також для профілактики дирофіляріозу (*Dirofilaria immitis*, *Dirofilaria repens* – при щомісячному нанесенні).

**Дозування**

Препарат слід застосовувати у вигляді одноразового нанесення одноразової дози (6 мг/кг селамактину).

За моноінвазії або мікстинвазії тварини застосовують тільки одне нанесення рекомендованої дози (6 мг/кг селамектину). Відповідна тривалість періоду лікування для окремих паразитів вказана нижче.

Наносити відповідно до наведеної нижче таблиці:

Коти (кг)	Колір ковпачка піпетки	Селамектин (мг)	Вміст діючої речовини (мг/мл)	Об'єм (номінальний об'єм піпетки – мл)
7,6-10,0	Тепло-сірий	60	60	1,0
>10	/	Відповідна комбінація піпеток	/	Відповідна комбінація піпеток

Коти (кг)	Колір ковпачка піпетки	Селамектин (мг)	Вміст діючої речовини (мг/мл)	Об'єм (номінальний об'єм піпетки – мл)
2,6-7,5	Бірюзовий	45	60	0.75

Коти та собаки (кг)	Колір ковпачка піпетки	Селамектин (мг)	Вміст діючої речовини (мг/мл)	Об'єм (номінальний об'єм піпетки – мл)
≤ 2,5	Рожевий	15	60	0.25

#### **Лікування та профілактика сифонаптерозу (ураження блохами)**

Після нанесення препарату дорослі блохи на тварині гинуть. Одноразова обробка попереджає зараження блохами впродовж 4-х тижнів.

Для профілактики зараження блохами лікарський засіб слід наносити один раз на місяць впродовж сезону активності бліх. Щомісячна обробка вагітних та лактуючих тварин запобігає блошиній інвазії у кошенят та цуценят до 7-тижневого віку.

При лікуванні алергічного блошиного дерматиту препарат рекомендується застосовувати щомісяця.

#### **Профілактика дирофіляріозу за ураження *Dirofilaria immitis***

Необхідність лікування та тривалість лікування повинна визначатися лікарем ветеринарної медицини, що призначає лікарський препарат, і повинна ґрунтуватися на місцевій епізоотологічній ситуації. Для профілактики дирофіляріозу за ураження *Dirofilaria immitis* лікарський засіб слід наносити до очікуваної активності кровосисних комарів протягом одного місяця та впродовж усього періоду активності та ще місяць після завершення їхньої активності. Обробку тварин рекомендується проводити щомісяця в один і той же день. Якщо тварині застосовували інший препарат, який захищає від мікродирофілярій, Селафорт Спот-он 60 мг/мл можна застосовувати через 1 місяць після обробки попереднім препаратом.

#### **Лікування та профілактика нематодозів**

Слід наносити одну дозу ветеринарного лікарського засобу.

#### **Лікування та профілактика сифонаптерозу (ураження блохами)**

Слід наносити одну дозу ветеринарного лікарського засобу.

#### **Лікування отодектозу (вухна короста)**

Слід наносити одну дозу ветеринарного лікарського засобу.

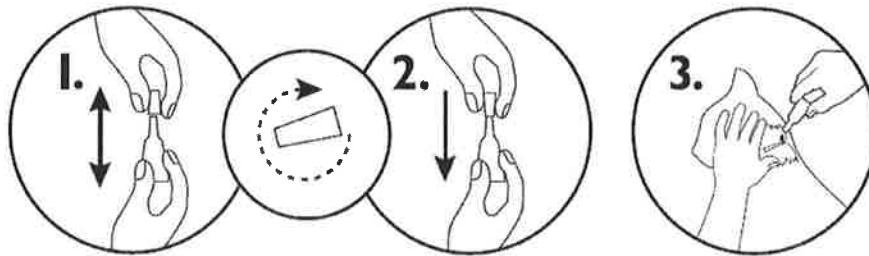
27.12.2019

**Метод і спосіб застосування: топікальне (точкове) нанесення.**

Нанесіть на шкіру біля основи шиї перед лопатками.

Як застосовувати:

1. Видаліть піпетку з упаковки. Тримайте піпетку у вертикальному положенні, викрутіть і витягніть кришку.
2. Поверніть кришку і покладіть інший кінець кришки на піпетку. Натисніть і скрутіть кришку, щоб розірвати ізоляційну прокладку, а потім зніміть кришку з піпетки.
3. Розділіть шерсть біля основи шиї перед лопатками, поки не стане видно шкіру. Покладіть кінчик піпетки на шкіру і кілька разів стисніть піпетку, щоб видалити її вміст повністю і прямо на шкіру в одному місці. Уникайте контакту між препаратом і вашими пальцями.



**Протипоказання**

Не застосовувати тваринам віком до 6 тижнів.

Не застосовувати у кішок, які страждають від супутніх захворювань, або ослаблені і з недостатньою вагою.

Не застосовувати у випадках з підвищеною чутливістю до активної речовини або до будь-якого компонента з допоміжних речовин.

**Застереження**

**Особливі заходи безпеки для тварин**

Цей ветеринарний лікарський засіб слід наносити тільки на поверхню шкіри. Не вводити перорально або парентерально.

Тримайте оброблених тварин подалі від вогню та інших джерел займання принаймні 30 хвилин або до тих пір, поки шерсть не просохне.

**Спеціальні застереження**

Не застосовувати лікарський засіб, коли шерсть тварини волога. Уникайте частого миття тварини шампунем, оскільки збереження ефективності препарату в цих випадках не досліджувалось.

Для лікування тварин за ураження кліщами роду *Otodectes*, не застосовуйте безпосередньо у вушний канал.

Важливо застосовувати дозу, як зазначено, щоб мінімізувати кількість, яку тварина може злизати.

Селамектин можна безпечно застосовувати тваринам за інвазії *Dirofilaria immitis* при локалізації в серці, легеневій артерії, інших кровоносних судинах, однак, згідно з ветеринарною практикою, рекомендується перевіряти всіх тварин віком старше 6 місяців, які проживають у країнах, де є проміжні хазяї комарі родів *Culex*, *Aedes*, *Anopheles* та наявні інвазії м'ясоїдних тварин, що спричиняються нематодами родини *Filariidae*.

Цей препарат неефективний щодо статевозрілих паразитів виду *D. immitis*.

**Особливі заходи безпеки, що повинні бути вжиті особою, яка буде застосовувати лікарський засіб для тварин**

Мийте руки після використання і змивайте негайно будь-яку субстанцію, що контактує зі шкірою милом і водою. У разі випадкового попадання в очі, негайно промийте очі водою, негайно зверніться за медичною допомогою і покажіть лікарю листок-вкладку в упаковку або етикетку.

Цей препарат є легкозаймистим; тримати подалі від джерел тепла, іскор, відкритого вогню або інших джерел займання.

27.12.2019

Не палити, не їсти і не пити під час роботи з препаратом.

Уникайте безпосереднього контакту з обробленими тваринами, поки місце нанесення не висохне. У день лікування діти не повинні брати руками оброблених тварин, а тваринам не дозволяється спати зі своїми господарями, особливо з дітьми. Використані аплікатори слід негайно утилізувати і не залишати в межах зору та досяжності дітей.

Люди з чутливою шкірою або відомою алергією на ветеринарні препарати цього типу повинні з обережністю поводитися з ветеринарним лікарським засобом.

#### **Форма випуску**

Прозора поліпропіленова піпетка з одноразовою дозою з поліетиленовою або поліоксиметиленовою або поліпропіленовою кришкою зі штирем, упакована в ламінований триплексний мішок з поліестеру, алюмінію та поліетилену; по 1, 3, 6 або 15 піпеток у картонній коробці.

#### **Зберігання**

Зберігати в захищеному від дітей місці. Зберігати в оригінальній упаковці для захисту від дії вологи і світла при температурі не вище 30 °С.

Термін придатності - 2 роки.

#### **Для застосування у ветеринарній медицині!**

##### **Власник реєстраційного посвідчення**

КРКА, д.д., Ново место  
Шмар'ешка цеста 6,  
8501 Ново место,  
Республіка Словенія

KRKA, d.d., Novo mesto, Slovenia  
Šmarješka cesta 6,  
8501 Novo mesto,  
Slovenia

##### **Виробник готового продукту**

КРКА, д.д., Ново место  
Шмар'ешка цеста 6,  
8501 Ново место,  
Республіка Словенія

KRKA, d.d., Novo mesto, Slovenia  
Šmarješka cesta 6,  
8501 Novo mesto,  
Slovenia