

**Селафорт Спот он для собак 120 мг/мл  
(краплі для зовнішнього застосування)  
листівка-вкладка**

**Опис**

Прозорий розчин від безбарвного до жовтого - коричневого кольору.

**Склад**

1 мл препарату містить діючу речовину:

селамактин – 120 мг.

Допоміжні речовини: спирт ізопропіловий, бутилгідрокситолуол (Е 321), диметилсульфоксид.

**Фармакологічні властивості**

АТС vet класифікаційний код *QP54 Ендектоциди. QP54AA05 Селамактин.*

Діюча речовина препарату селамектин – напівсинтетичний івермектин. Механізм дії пов'язаний зі зміною активності хлорних каналів синаптичних мембран у нервовій та м'язовій системах багатьох ендо- і ектопаразитів. Зв'язуючись зі специфічними рецепторами, він збільшує проникність синаптичних мембран для іонів хлору, що призводить до блокади активності нервових клітин в нематодах і м'язових клітинах в членистоногих, та, як наслідок, їх параліч та загибель. У ссавців подібні рецептори розміщені лише у центральній нервовій системі. Оскільки селамектин не володіє здатністю проникати крізь гематоенцефалічний бар'єр, він має високий рівень безпечності, і у рекомендованих дозах є безпечним для котів.

Селамектин активно діє на статевозрілі особини, яйця і личинки бліх (*Ctenocephalides spp.*, *Pulex irritans*). Таким чином, він ефективно розриває життєвий цикл бліх, вбиваючи дорослих особин (на тварині), запобігаючи вилупленню яєць (на тварині і в її надовкіллі). Залишки органічних речовин з оброблених селамектином домашніх тварин вбивають яйця та личинки, які раніше не піддавалися впливу селамектином, і таким чином можуть допомогти контролювати існуючі зараження блохами на природі в районах, до яких тварина має доступ.

Системна персистенція селамектину в плазмі крові та відсутність екстенсивного метаболізму забезпечують ефективні концентрації селамектину протягом інтервалу між застосуванням доз – 30 діб. Селамектин проявляє широкий спектр системної нематодоцидної, акарицидної та інсектицидної дії, має ларвоцидні та овоцидні властивості.

**Застосування**

Лікування та профілактика собак за токсокарозу (*Toxocara canis*), анкілостомозу (*Ancylostoma caninum*), отодектозу (*Otodectes cynotis*), саркоптозу (*Sarcoptes canis*) та за інвазії бліх (*Ctenocephalides spp.*, *Pulex irritans* – протягом одного місяця після одноразового застосування), волосоїдів (*Trichodectes canis*), а також для профілактики дирофіляріозу (*Dirofilaria immitis*, *Dirofilaria repens* – при щомісячному нанесенні).

**Дозування**

Препарат слід застосовувати у вигляді одноразового нанесення одноразової дози (6 мг/кг селамектину).

За моноінвазії або мікстинвазії тварини застосовують тільки одне нанесення рекомендованої дози (6 мг/кг селамектину). Відповідна тривалість періоду лікування для окремих паразитів вказана нижче.

Наносити відповідно до наведеної нижче таблиці:

Собаки (кг)	Колір ковпачка піпетки	Селамектин (мг)	Вміст діючої речовини (мг/мл)	Об'єм (номінальний об'єм піпетки – мл)
2,6-5,0	Фіолетовий	30	120	0,25

Собаки (кг)	Колір ковпачка піпетки	Селамектин (мг)	Вміст діючої речовини (мг/мл)	Об'єм (номінальний об'єм піпетки – мл)
5,1-10,0	Помаранчевий	60	120	0,5

Собаки (кг)	Колір ковпачка піпетки	Селамектин (мг)	Вміст діючої речовини (мг/мл)	Об'єм (номінальний об'єм піпетки – мл)
10,1-20,0	червоний	120	120	1,0

Собаки (кг)	Колір ковпачка піпетки	Селамектин (мг)	Вміст діючої речовини (мг/мл)	Об'єм (номінальний об'єм піпетки – мл)
20,1-40,0	Зелений	240	120	2,0

Собаки (кг)	Колір ковпачка піпетки	Селамектин (мг)	Вміст діючої речовини (мг/мл)	Об'єм (номінальний об'єм піпетки – мл)
40,1-60,0	Темно-синій	360	120	3,0
> 60	/	Відповідна комбінація піпеток	/	Відповідна комбінація піпеток

#### **Лікування та профілактика сифонаптерозу (ураження блохами)**

Після нанесення препарату дорослі блохи на тварині гинуть. Одноразова обробка попереджає зараження блохами впродовж 4-х тижнів.

Для профілактики зараження блохами лікарський засіб слід наносити один раз на місяць впродовж сезону активності бліх. Щомісячна обробка вагітних та лактуючих тварин запобігає блошиній інвазії у цуценят до 7-тижневого віку.

При лікуванні алергічного блошиного дерматиту препарат рекомендується застосовувати щомісяця.

#### **Профілактика дирофіляріозу за ураження *Dirofilaria immitis***

Необхідність лікування та тривалість лікування повинна визначатися лікарем ветеринарної медицини, що призначає лікарський препарат, і повинна ґрунтуватися на місцевій епізоотологічній ситуації (див. Розділ 4.4). Для профілактики дирофіляріозу за ураження *Dirofilaria immitis* лікарський засіб слід наносити до очікуваної активності кровосисних комарів протягом одного місяця та впродовж усього періоду активності та ще місяць після завершення їхньої активності. Обробку тварин рекомендується проводити щомісяця в один і той же день. Якщо тварині застосовували інший препарат, який захищає від мікродирофілярій, Селафорт 120 мг Спот-он для собак можна застосовувати через 1 місяць після обробки попереднім препаратом.

#### **Лікування та профілактика нематодозів**

Слід наносити одну дозу ветеринарного лікарського засобу.

#### **Лікування та профілактика сифонаптерозу (ураження блохами)**

Слід наносити одну дозу ветеринарного лікарського засобу.

### **Лікування отодектозу (вухна короста)**

Слід наносити одну дозу ветеринарного лікарського засобу. Нещільні залишки органічних речовин слід обережно видалити із зовнішнього слухового проходу під час лікування. Рекомендується подальший ветеринарний огляд через 30 днів після лікування, оскільки деякі тварини можуть потребувати повторний курс лікування.

### **Лікування саркоптозу (свербунові кліщі)**

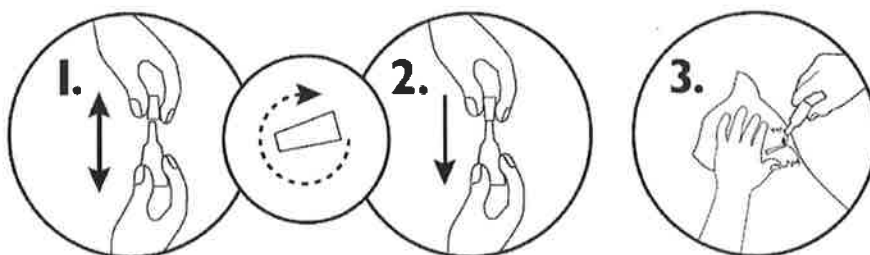
Для повної ліквідації кліщів, слід наносити разову дозу ветеринарного лікарського препарату протягом двох місяців поспіль.

#### **Метод і спосіб застосування: топікальне (точкове) нанесення.**

Нанесіть на шкіру біля основи шиї перед лопатками.

#### **Як застосовувати:**

1. Видаліть піпетку з упаковки. Тримайте піпетку у вертикальному положенні, викрутіть і витягніть кришку.
2. Поверніть кришку і покладіть інший кінець кришки на піпетку. Натисніть і скрутіть кришку, щоб розірвати ізоляційну прокладку, а потім зніміть кришку з піпетки.
3. Розділіть шерсть біля основи шиї перед лопатками, поки не стане видно шкіру. Покладіть кінчик піпетки на шкіру і кілька разів стисніть піпетку, щоб видалити її вміст повністю і прямо на шкіру в одному місці. Уникайте контакту між препаратом і вашими пальцями.



#### **Протипоказання**

Не застосовувати у тварин віком до 6 тижнів.

Не застосовувати у випадках з підвищеною чутливістю до активної речовини або до будь-якого компонента з допоміжних речовин.

#### **Застереження**

##### Особливі заходи безпеки для тварин

Цей лікарський засіб слід наносити тільки на поверхню шкіри. Не вводити перорально або парентерально.

Тримайте оброблених тварин подалі від вогню та інших джерел займання принаймні 30 хвилин або до тих пір, поки шерсть не просохне.

##### Спеціальні застереження

Не застосовувати, коли шерсть тварини волога. Уникайте частого миття тварини шампунем, оскільки збереження ефективності препарату в цих випадках не досліджувалось.

Для лікування тварин за ураження кліщами виду *Otodectes canis*, не застосовуйте безпосередньо у вухний канал.

Важливо застосовувати дозу, як зазначено, щоб мінімізувати кількість, яку тварина може злизати.

Селамектин можна безпечно застосовувати тваринам за інвазії *Dirofilaria immitis* при локалізації в серці, легеневій артерії, інших кровоносних судинах, однак, згідно з ветеринарною практикою, рекомендується перевіряти всіх тварин віком старше 6 місяців, які проживають у країнах, де є проміжні хазяї комарі родів *Culex*, *Aedes*, *Anopheles* та наявні інвазії м'ясоїдних тварин, що спричиняються нематодами родини *Filariidae*.

Цей препарат неефективний щодо статевозрілих паразитів виду *D. immitis*.

**Особливі заходи безпеки, що повинні бути вжиті особою, яка буде застосовувати лікарський засіб для тварин**

Мийте руки після використання і змивайте негайно будь-яку субстанцію, що контактує зі шкірою милом і водою. У разі випадкового попадання в очі, негайно промийте очі водою, негайно зверніться за медичною допомогою і покажіть лікарю листок-вкладку в упаковку або етикетку.

Цей препарат є легкозаймистим; тримати подалі від джерел тепла, іскор, відкритого вогню або інших джерел займання.

Не палити, не їсти і не пити під час роботи з препаратом.

Уникайте безпосереднього контакту з обробленими тваринами, поки місце нанесення не висохне. У день лікування діти не повинні брати руками оброблених тварин, а тваринам не дозволяється спати зі своїми господарями, особливо з дітьми. Використані аплікатори слід негайно утилізувати і не залишати в межах зору та досяжності дітей.

Люди з чутливою шкірою або відомою алергією на ветеринарні препарати цього типу повинні з обережністю поводитися з ветеринарним лікарським засобом.

**Форма випуску**

Прозора поліпропіленова піпетка з одноразовою дозою з поліетиленовою або поліоксиметиленовою або поліпропіленовою кришкою зі штирем, упакована в ламінований триплексний мішок з поліестеру, алюмінію та поліетилену; по 1, 3, 6 або 15 піпеток у картонній коробці.

**Зберігання**

Зберігати в захищеному від дітей місці. Зберігати в оригінальній упаковці для захисту від дії вологи і світла при температурі не вище 30 °С.

Термін придатності - 2 роки.

**Для застосування у ветеринарній медицині!**

**Власник реєстраційного посвідчення**

КРКА, д.д., Ново место  
Шмар'єшка цеста 6,  
8501 Ново место,  
Республіка Словенія

KRKA, d.d., Novo mesto, Slovenia  
Šmarješka cesta 6,  
8501 Novo mesto,  
Slovenia

**Виробник готового продукту**

КРКА, д.д., Ново место  
Шмар'єшка цеста 6,  
8501 Ново место,  
Республіка Словенія

KRKA, d.d., Novo mesto, Slovenia  
Šmarješka cesta 6,  
8501 Novo mesto,  
Slovenia